

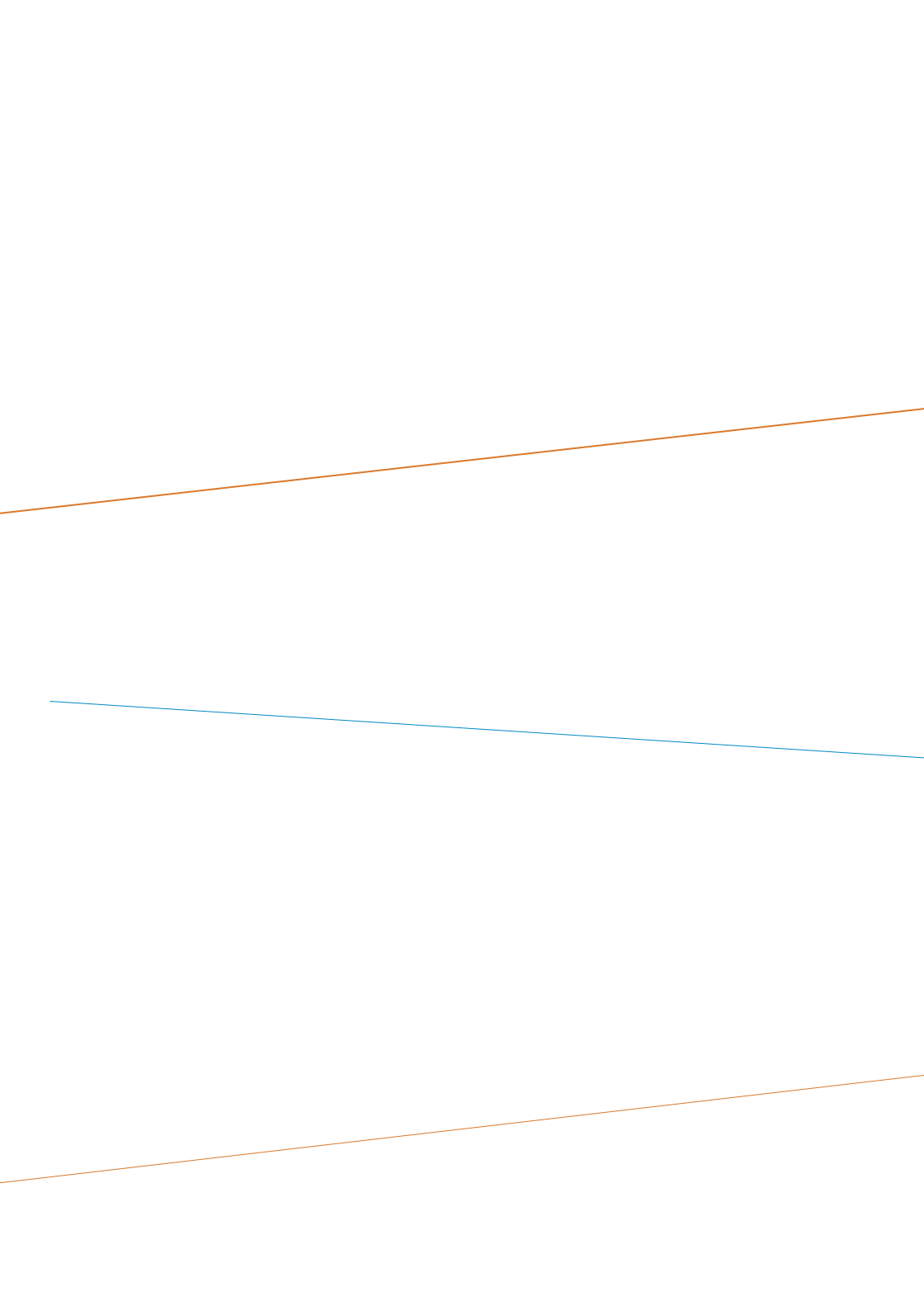
CRÉATIVITÉ  
ESPRIT CRITIQUE  
COMMUNICATION  
COMPASSION  
COLLABORATION  
CITOYENNETÉ  
CONTENANCE  
CURIOSITÉ

Année 2020



ÉCOLE INTERNATIONALE  
MONDORF-LES-BAINS

---





**ÉCOLE INTERNATIONALE**  
**MONDORF-LES-BAINS**

---



# Sommaire







<b>Nos principes</b>	6
<b>Pourquoi une offre européenne publique ?</b>	8
<b>Offre scolaire et organisation</b>	10
Notre pédagogie au <b>primaire</b>	12
Notre pédagogie au <b>secondaire</b>	30

## Nos principes



*'Human intelligence is richer and more dynamic than we have been led to believe by formal academic education'*

Sir Ken Robinson

CURIOSITÉ  
CRÉATIVITÉ  
ESPRIT CRITIQUE  
COMPASSION  
COMMUNICATION  
CONTENANCE  
COLLABORATION  
CITOYENNETÉ

Voir la vidéo de Ken Robinson :  
*Bring on the learning revolution!*





## Pourquoi une offre européenne publique ?

Souvent précurseur, le Luxembourg est un pays à la pointe des avancements technologiques, industriels et sociaux en Europe. En revanche, le secteur de l'éducation, malgré de grands efforts dans tous les secteurs, peine encore à se libérer d'un certain nombre de traditions pourtant révolues.

L'offre européenne publique mise en place par l'actuel ministre de l'Éducation nationale vise précisément à remettre l'enseignement public sur les rails du 21<sup>e</sup> siècle. Ainsi, l'offre européenne publique répond à bien des besoins évidents de notre société, des familles et des enfants d'aujourd'hui.

...L'offre européenne publique englobe les volets primaire et secondaire et offre ainsi un cadre cohérent pendant toute la scolarité.

...Elle est soumise à l'agrément du Secrétariat Général des Écoles Européennes qui agit comme garant de qualité externe.

### Au niveau du primaire

- L'alphabétisation en première année du primaire se fait soit en allemand, soit en français, soit en anglais, soit en portugais, ce qui élimine l'obstacle de l'allemand pour certains et permet l'apprentissage des enfants dans la langue dans laquelle ils se sentent le plus à l'aise.
- Dès la première année du primaire, les enfants choisissent une deuxième langue (première langue étrangère) parmi l'allemand, l'anglais et le français.
- De la première année du primaire à la fin du cycle inférieur du secondaire, des cours obligatoires de luxembourgeois véhiculent les compétences langagières et les notions culturelles nécessaire à l'intégration de toutes les nationalités qui font la richesse du Luxembourg.

### Au niveau du secondaire

- L'apprentissage de la troisième langue (deuxième langue étrangère) se fait dès la première année du secondaire, donc à un âge plus jeune et offrant une an-



Stephan Dumange  
Directeur adjoint

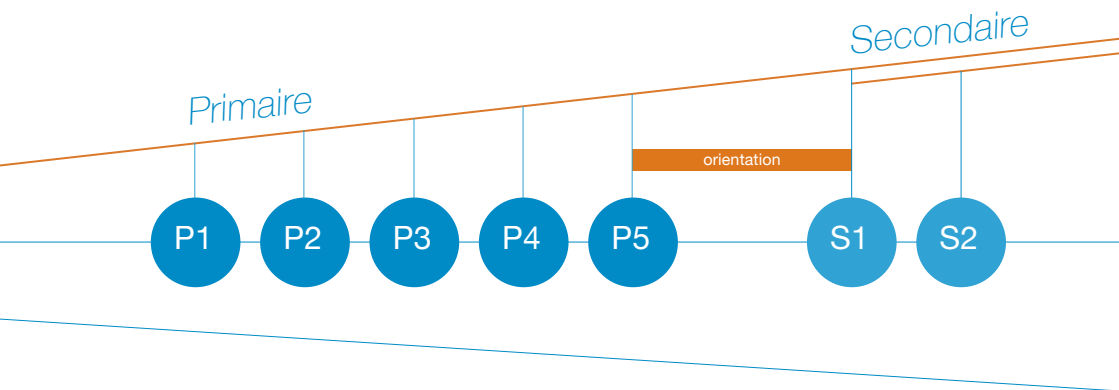
née d'apprentissage supplémentaire de cette langue jusqu'au bac.

- L'apprentissage des mathématiques et des sciences naturelles se fait toujours dans la langue de la section ; cette mesure supprime la barrière linguistique et permet un apprentissage plus serein desdites matières.
- Des études à l'échelle internationale démontrent que tous les jeunes bénéficient d'un apprentissage commun jusqu'à l'âge de 15 ans. C'est pourquoi l'offre européenne au secondaire est accessible aux ressortissants du primaire luxembourgeois orientés soit vers le classique soit vers le général, différence souvent fondée sur les seules compétences en allemand ou en français.
- Au cycle moyen du secondaire, l'offre européenne permet un vaste choix d'options visant à personnaliser les apprentissages en vue d'un futur choix universitaire.
- Le cycle supérieur du secondaire offre le choix entre trois dominantes – arts et littérature, sciences naturelles et mathématiques, sciences humaines –, accompagnées de tout un éventail d'options. Ces modalités permettent tant de reproduire toutes les sections de l'enseignement classique luxembourgeois que de confectionner un parcours personnalisé orienté vers des études universitaires ou supérieures très précises.
- De par son prestige, le baccalauréat européen n'a rien à envier au diplôme de fin d'études classiques luxembourgeois ; il offre l'atout supplémentaire d'être reconnu partout en Europe sans aucune autre formalité.

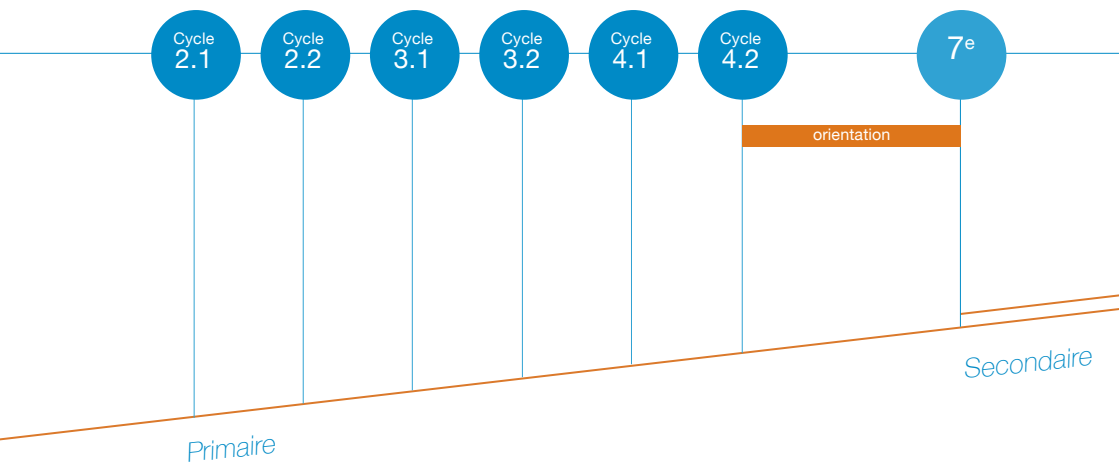
Tous ces éléments font que l'offre européenne répond au mieux à la situation sociale et linguistique du Luxembourg. L'offre est publique, donc gratuite ; elle vise l'intégration sociale, démocratique et culturelle de tous, réaffirmant le rôle de l'école comme ascenseur social et comme moteur de l'esprit européen.

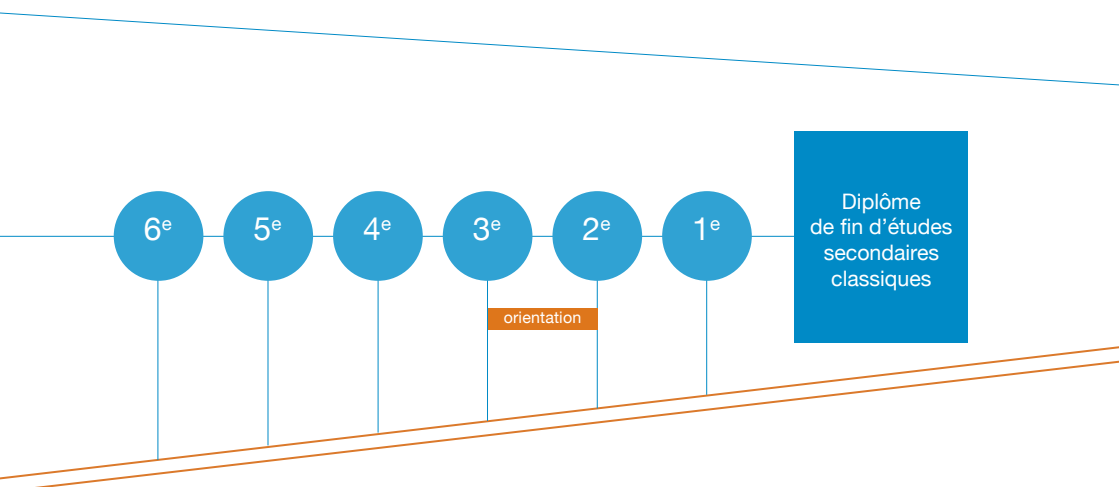
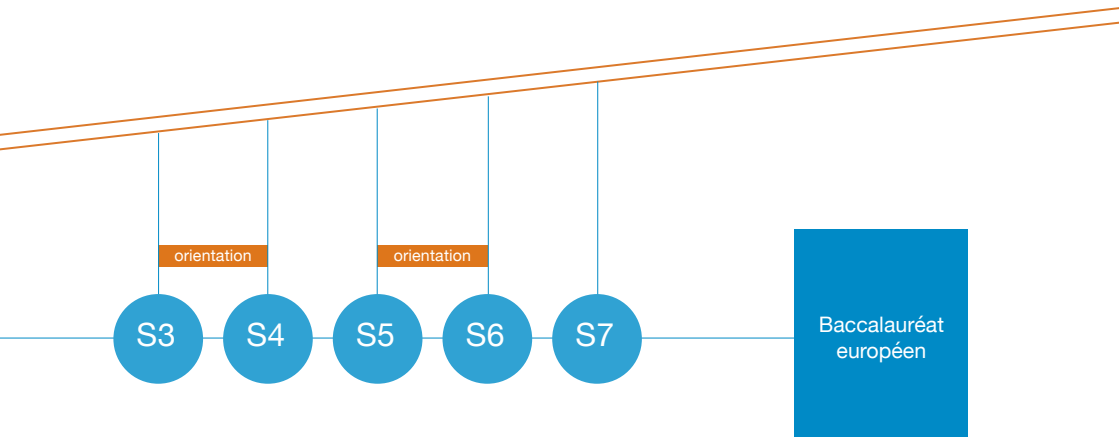
# Offre scolaire et organisation

## Le parcours scolaire européen



## Le parcours scolaire luxembourgeois





# Notre pédagogie **au primaire**

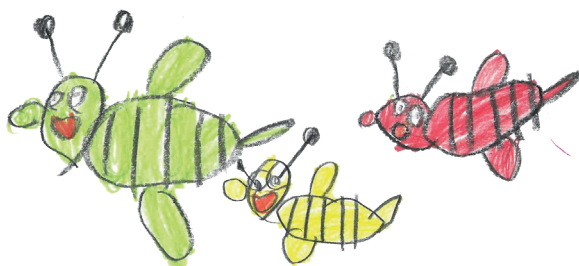




## Apprentissage disciplinaire / transdisciplinaire

Activités périscolaires

Service d'éducation et d'accompagnement



## LES LANGUES

L'EIMLB propose aux apprenants plusieurs choix en termes de langues. Dès la **première année de l'enseignement primaire** (P1), l'élève choisit :

- **la section linguistique**

L'école offre deux sections linguistiques: la section francophone et la section anglophone. À part les cours de langues, toutes les matières sont enseignées dans la langue de la section.

- **la langue 1 (langue enseignée au niveau langue maternelle)**

L'apprenant choisit sa langue 1 (L1) parmi le français, l'allemand, l'anglais et le portugais. Ainsi, l'école permet à bon nombre d'élèves d'utiliser leur langue maternelle à l'école.

- **la langue 2 (langue enseignée au niveau première langue étrangère)**

L'apprenant choisit également sa langue 2 (L2) parmi le français, l'allemand et l'anglais.

- **le luxembourgeois obligatoire pour tous**

L'apprentissage du luxembourgeois (communication orale) en tant que langue d'intégration est obligatoire pour tous les élèves de l'école primaire et des classes inférieures de l'école secondaire.

### Important :

- Une des langues L1 ou L2 doit obligatoirement être la langue de la section choisie: le français pour les apprenants ayant choisi la section linguistique francophone, l'anglais pour les apprenants qui ont choisi la section linguistique anglophone.
- La L2 doit obligatoirement être différente de la L1.

## Conclusions

- En primaire 1, trois cours de langues différents sont organisés : le cours « langue de la section », le cours L1 et le cours L2.
- Dans le cours « langue de la section », Lucille et Jean sont dans le même cours de français. À côté de ce cours, Lucille assiste à un autre cours de français L1 où tous les apprenants qui ont choisi l'enseignement du français au niveau langue maternelle sont regroupés, tandis que Jean assiste en plus à un cours de français L2 qui regroupe tous les apprenants qui ont choisi le français comme langue 2 (donc Jean et Axel font partie de ce groupe).
- Ainsi, les apprenants d'une même section linguistique sont pour un certain nombre de leçons scolarisés ensemble, tandis que pour une autre partie des leçons, ils reçoivent un cours adapté à leur niveau de connaissance : L1 pour ceux qui apprennent la langue au niveau langue maternelle et L2 pour ceux qui apprennent la langue comme langue étrangère.

### Exemples :

- L'élève Lucille a comme langue maternelle le français. Ses parents décident de l'inscrire en primaire 1 en section francophone avec comme langue 1 français et langue 2 anglais.
- L'élève Jean a comme langue maternelle le luxembourgeois. Ses parents l'inscrivent en primaire 1 en section francophone avec comme langue 1 l'allemand et comme langue 2 le français.
- L'élève Axel a comme langue maternelle l'anglais. Ses parents l'inscrivent en primaire 1 en section anglophone avec comme langue 1 l'anglais et comme langue 2 le français.

## LES TEMPS DALTON

À commencer en P1 et dans un ordre de grandeur croissant, à définir toujours selon le développement de chacun, les apprenants bénéficieront de plages de travail autonome, appelées temps Dalton. Ces temps leur donnent la possibilité de choisir, dans un cadre progressivement plus ouvert, les apprentissages auxquels il veulent ou ont besoin de se consacrer. Ces plages offrent également la possibilité d'un encadrement et d'un renforcement différencié.

### P1

- Temps Dalton 30'
- Travaux individuels différenciés
- L'apprenant choisit son activité au sein d'un même domaine d'apprentissage
- Autocorrection

### P2

- Temps Dalton 30'
- Travaux individuels différenciés
- L'apprenant choisit son domaine d'apprentissage
- Autocorrection + autoévaluation

### P3

- Mission Dalton
- Créneau 1 leçon
- Durée 1 semaine
- Seul ou par binôme
- Missions obligatoires

Le but de cette démarche consiste à rendre les apprenants peu à peu plus autonomes et conscients de leur personnalité d'être humain et d'apprenant, compétences sur lesquelles ils pourront bâtir lors de leur passage au secondaire.



#### P4

- Mission Dalton
- Créneau 1 leçon
- Durée 2-3 semaines
- Par binôme ou par groupes de 4
- Missions obligatoires +1 à 2 facultatives par période

#### P5

- Mission Dalton
- Créneau 2 leçons
- Durée 3-6 semaines
- Groupes de 4 apprenant
- Missions obligatoires +3 à 4 facultatives par période

## LES MÉDIAS ET LE NUMÉRIQUE

Au primaire, l'alphabétisation, les opérations de calcul ainsi que la majorité des apprentissages se fait sur papier, par le biais de manuels et de fiches didactiques. Néanmoins, nous mettons un accent majeur sur la manipulation d'objets concrets et les expériences pratiques.

Ce dispositif est complété par un coffret de tablettes numériques par classe dont les apprenants peuvent se servir pour s'exercer à des applications de langues ou d'arithmétique, voire de sciences. Au fil des années au primaire, tous les apprenants sont successivement amenés à utiliser à bon escient les principales applications de bureau dans leurs fonctions élémentaires ainsi que les stratégies essentielles quant à la recherche et à la gestion d'informations en ligne. Ils apprendront également les bons réflexes pour se protéger des risques potentiels liés au numérique. A cette fin déjà, les tablettes sont bridées et sécurisées d'office.



## LE PORTFOLIO AU PRIMAIRE

Le Portfolio des compétences au primaire a pour but de dresser le suivi des progrès d'apprentissage de chacun. Il montre aux apprenants et à leurs parents ce dont ils sont déjà capables de faire à un moment donné et ce sur quoi ils ont besoin et envie de travailler par la suite.

Le portfolio rassemble également les traces des moments forts qu'ils ont vécu par rapport à leurs développements personnel et scolaire. Il permet de différencier les apprentissages et leur évaluation et est un outil de communication et de partage entre l'école, l'apprenant et ses parents. Le portfolio témoigne du suivi personnalisé et du développement de chacun, à partir de son évaluation diagnostique en début d'année, qui permet de commencer à travailler au niveau qui correspond à ses capacités, et par étapes d'apprentissage. Il abolit la pratique de la norme sociale, qui comparait les apprenants entre eux, en permettant à chacun d'évoluer à son rythme et d'être évalué quand il est prêt.

### **Les traces qui figureront au portfolio peuvent être les suivantes:**

- Des moments où j'étais fier de moi ;
- Mes compétences en lecture (sons que je connais, capacités de lecture, compréhension) / compétences en écriture (étude de la langue, orthographe) ;
- Mes capacités d'écriture ;
- Mes souvenirs de livres que j'ai lus, des productions d'écriture, de la poésie ;
- Mes compétences mathématiques (calcul, tailles et mesures, géométrie, problèmes, organisation des données...) ;
- Mes compétences relationnelles (autonomie, autorégulation...) ;
- D'autres idées.

## EIMLB - PÉDAGOGIE AU PRIMAIRE L'APPRENTISSAGE TRANSDISCIPLINAIRE

# LES HEURES EUROPÉENNES

Proposés hebdomadairement, les heures européennes constituent un moment ludique de découverte et de partage de connaissances. Les enfants de différentes nationalités, toutes sections linguistiques mélangées, apprennent des aspects liés à la culture européenne, en travaillant ensemble sur des projets communs ou en trouvant des solutions aux problèmes produits ou présentés en classe.

Chaque groupe d'enfants est suivi par un enseignant, avec lequel il travaille sur une activité. La philosophie des heures européennes vise à la mise en valeur de l'esprit collaboratif et de la solidarité entre les membres de chaque groupe ; l'effort pédagogique se concentre sur la communication et sur la collaboration, qui constituent le processus de travail coopératif des apprenants.

Le curriculum des heures européennes a pour objectif de développer la compétence européenne des apprenants, pour qu'ils apprennent à penser, à se sentir et à agir en européen, par le savoir, les compétences et les attitudes. Par conséquent, l'apprentissage de la compétence européenne commence par la sensibilisation des apprenants à la richesse de la diversité, l'acquisition de connaissances par l'exploration et l'expérimentation des similitudes et différences pour les préparer à agir de façon adaptée et efficace.



### Les objectifs des heures européennes se résument comme suit :

- Développer une identité européenne ;
- Développer des attitudes interculturelles : respect, tolérance, coopération, communication ;
- Traiter des thèmes inscrits dans l'interculturalité et dans la communication ;
- Permettre aux apprenants de se connaître, de s'apprécier, de s'entraider ;
- Développer la formation sociale des apprenants ;
- Développer les initiatives, l'autonomie et la solidarité.



## LES ATELIERS PHILOSOPHIQUES

### - Savoir être et vivre ensemble



Depuis le printemps 2019, l'EIMLB met en œuvre des ateliers de philosophie et de pratique de l'attention pour toutes les classes du primaire. Ces ateliers sont assurés par des animateurs d'ateliers spécialement formés de l'association SEVE Luxembourg a.s.b.l. et actuellement deux de nos enseignants suivent eux-mêmes la formation en question.

Les ateliers philosophiques s'inscrivent dans le cadre des compétences de l'Education Nationale, notamment dans le domaine du développement de la personne et du citoyen. Ils permettent d'amener les jeunes à expérimenter et partager les valeurs humanistes et d'aborder différents sujets comme la solidarité, la liberté, l'environnement. Ils s'inscrivent également dans les démarches en lien avec la vie scolaire et le climat de classe en créant un cadre d'interaction apaisé et respectueux de chacun. Les enjeux d'une meilleure connaissance de soi, conduisant à une meilleure estime de soi, sont également bien ancrés dans cette démarche.

Les bénéfices pour les jeunes se résument comme suit :

- Maîtriser l'expression de sa sensibilité et de ses opinions, respecter celles des autres ;
- Exercer son esprit critique, faire preuve de réflexion et de discernement ;

- Être en capacité d'argumenter, problématiser, conceptualiser ;
- Développer une meilleure connaissance de soi et de ses réactions ;
- S'exprimer à l'oral de manière continue et en interaction ;
- S'inscrire dans les valeurs humanistes de la société ;
- Développer des compétences psychosociales (meilleure connaissance de soi, capacité à communiquer de manière efficace, capacité à prendre des décisions, gestions du stress, accueil des émotions, ressentir de l'empathie ...) ;
- Améliorer le bien-être pour favoriser la réussite scolaire et diminuer la violence ;
- Se familiariser avec l'exercice de la démocratie (croire/savoir) ;
- Lutter contre les discriminations : filles/garçons, la différence, le handicap.

Ces compétences contribuent non seulement à la réussite scolaire mais également à l'épanouissement personnel puis à l'insertion professionnelle du jeune et du citoyen.

## KIVA

Le programme KiVa fait partie du travail de lutte contre le harcèlement. L'abréviation finlandaise KiVa a son origine dans les mots *Kiusaamisen Vastainen: Contre le harcèlement*. Il s'agit d'un programme méthodologique développé à l'Université de Turku en Finlande et implémenté dans une grande partie des Écoles Européennes. Il a été prouvé qu'il réduit les brimades dans les écoles et améliore en même temps le bien-être des enfants.

Le programme anti-harcèlement se reflète sous de nombreux angles dans la vie quotidienne de l'école. Les élèves du primaire participent à des cours de lutte contre le harcèlement et des sujets sur le harcèlement sont abordés jusqu'en cycle inférieur du secondaire. Ces leçons et sujets comprennent des discussions, des travaux de groupe, des courts métrages sur le harcèlement et des jeux de rôle. En commençant par des sujets généraux tels que l'importance du respect dans les relations interpersonnelles, le contenu couvrira ensuite également les mécanismes et les conséquences du harcèlement. L'accent y est mis sur le rôle du groupe en tant que soutien ou arrêt du harcèlement :

Différentes méthodes de prévention sont envisagées et ces méthodes sont également pratiquées dans des jeux de rôle. En plus des leçons et des sujets sur la lutte contre le harcèlement, il y a le jeu numérique KiVa et l'environnement d'apprentissage virtuel KiVa Street.



**ÉCOLE INTERNATIONALE**  
**MONDORF-LES-BAINS**

---

*« C'est une façon de sortir du côté scolaire  
et d'entrer dans un monde, soit de repos soit de créativité. »*



Apprentissage disciplinaire / transdisciplinaire

## Activités périscolaires

Service d'éducation et d'accompagnement (SEA)

Dans le cadre du quotidien scolaire, des activités supervisées sont offertes chaque jour. Ces activités sont en majeure partie organisées par le Service d'Éducation et d'Accompagnement (SEA) de l'EIMLB. Néanmoins, certaines activités sont encadrées par des enseignants, p. ex. échecs, chorale ou l'Heure des Histoires.



**ÉCOLE INTERNATIONALE**  
**MONDORF-LES-BAINS**

---

Apprentissage disciplinaire / transdisciplinaire  
Activités périscolaires

## **Service d'éducation et d'accompagnement**



Tous les enfants du cycle primaire (6 ans -12 ans) de l'Ecole Internationale Mondorf-les-Bains peuvent profiter du service d'éducation et d'accompagnement du lundi au vendredi. Comme le SEA-EIMLB se situe au sein même de l'Ecole Internationale, les enfants n'ont pas le désagrément de devoir changer de bâtiment pour se rendre au service d'accueil et d'accompagnement avant et après les périodes de cours.



**Laura Frantzen**

Tél. +352 281 288 252

[laura.frantzen@sea-eimlb.lu](mailto:laura.frantzen@sea-eimlb.lu)



**Eric Herber**

Tél. +352 281 288 252

[eric.herber@sea-eimlb.lu](mailto:eric.herber@sea-eimlb.lu)

## Programme du SEA

- **Le matin** : accueil en douceur dans le SEA avant le début des cours.
- **À midi** : les enfants mangent un repas chaud ensemble, accompagné du personnel socio-éducatif. Ensuite ils peuvent s'adonner au jeu libre et aux activités diverses offertes par l'équipe du SEA.
- **L'après-midi** : activités périscolaires (workshops, découverte nature, projets interculturels, etc...) jeu libre et surveillance et/ou accompagnement des enfants pour les devoirs à domicile.
- **Pendant les vacances scolaires**, le SEA organise des projets spécifiques, des excursions, des visites guidées, des journées sportives, et autres.

Les activités périscolaires sont réalisées sous forme de projets à long ou moyen terme durant lesquels l'enfant aura l'occasion d'apprendre et de s'améliorer. Les parents et les enfants seront régulièrement informés sur le programme et le déroulement des activités.

Comme le SEA se trouve au sein d'une école internationale, l'équipe éducative vise à assurer l'intégration culturelle de tous les enfants par l'éducation à la tolérance et s'engage à favoriser le développement et l'apprentissage de l'enfant à tous les niveaux, intellectuel, psychomoteur, socio-culturel, créatif, en lui proposant des activités adaptées à ses besoins et à son âge.



En ce qui concerne les salles utilisés par notre service, celles-ci disposent de différentes fonctions offrant les prestations suivantes : arts et créativité, jeux sous diverses formes, psychomotricité, jeux de construction (style Lego, Kappla, etc), restauration et collations, surveillance pour les devoirs à domicile, salle de relaxation et de lecture, jeux de rôles, extérieur). Le côté pratique est indéniable vu que le SEA peut profiter des salles spécifiques (arts et musique, bibliothèque) de l'EIMLB.

## Horaires et périodes d'ouverture

Pendant la période scolaire, les heures d'ouverture sont de 07h00 à 19h00 (en dehors des heures de classe)

Pendant les vacances scolaires le SEA est ouvert de 07h00 à 19h00. Des activités sont organisées tout le long durant, par exemple : excursions, promenades, activités sportives, découvertes gastronomiques, workshops divers et bien plus...

## Périodes de fermeture du SEA

Le SEA est fermé

- tous les jours fériés légaux ;
- du 24 décembre au 1<sup>er</sup> janvier inclus de chaque année.

## Inscription au SEA

Pour pouvoir profiter de ces services, une inscription au préalable est obligatoire. Pour les détails, veuillez vous référer au règlement d'ordre interne qui est téléchargeable sur le site [www.eimlb.lu](http://www.eimlb.lu)

## Contact

Secrétariat SEA : **+352 281 288-251**  
Équipe éducative : **+352 281 288-252**  
Mail : **secretariat@sea-eimlb.lu**



# Notre pédagogie **au secondaire**



## Apprentissage disciplinaire

Apprentissage transdisciplinaire

Le monde et mes valeurs

Moi et mon apprentissage

Moi et les autres

Moi, les médias et le numérique

Activités périscolaires

MESA

# EIMLB - PÉDAGOGIE AU SECONDAIRE

## L'APPRENTISSAGE DISCIPLINAIRE

### LES LANGUES

À l'**enseignement secondaire**, l'apprenant choisit

- **la langue 3 (langue enseignée au niveau deuxième langue étrangère)**

En première année de l'enseignement secondaire, l'apprenant opte pour une troisième langue (L3), parmi le français, l'allemand, l'anglais et le portugais. La langue 3 doit obligatoirement être différente de L1 ou L2.

- **la langue 4**

La L4 est enseignée en tant qu'option à partir de la 4<sup>e</sup> année secondaire. Il peut s'agir de n'importe quelle langue qui n'est pas étudiée en tant que L1, L2 ou L3. En 1<sup>ère</sup> année, le cours de L4 est un cours d'initiation.

- **le luxembourgeois obligatoire pour tous**

L'apprentissage du luxembourgeois (communication orale) en tant que langue d'intégration est obligatoire pour tous les élèves de l'école primaire et des classes inférieures de l'école secondaire.

#### **Important :**

- Une des langues L1 ou L2 doit obligatoirement être la langue de la section choisie: le français pour les apprenants ayant choisi la section linguistique francophone, l'anglais pour les apprenants qui ont choisi la section linguistique anglophone.
- La L2 doit obligatoirement être différente de la L1.



## Les leçons en blocs

*« C'est bien car on peut travailler à notre rythme à nos missions ».*

Tous les cours sont organisés en blocs de deux leçons, de sorte à ce que les apprenants disposent du temps nécessaire pour traiter un sujet en profondeur, pour s'exercer et pour réviser. Un effet secondaire positif de ce principe est que le nombre de sujets par jour de cours est limité, ce qui évite en partie la segmentation du quotidien scolaire et diminue le matériel scolaire à transporter.

## Les plans de progression semestriels et les plans d'apprentissage

Les enseignants établissent un plan d'apprentissage général qui fournit les informations quant aux objectifs à atteindre fixés par le curriculum ainsi qu'aux délais et méthodes prévues. Pour chaque phase d'apprentissage de six semaines, ils élaborent un plan d'apprentissage détaillé pour leurs matières et leurs classes. Ce plan d'apprentissage peut être personnalisé pour les besoins spécifiques de chaque apprenant.

## Les tâches d'apprentissage comme missions (« assignments »)

*« Les missions, pour moi c'est bien car ça me fait réviser ».*

Les objectifs visés dans les plans d'apprentissage sont essentiellement développés sous forme de projets disciplinaires ou interdisciplinaires appelés missions, de l'anglais « assignments ». Pour les apprenants présentant des difficultés à apprendre tant que pour ceux qui sont plus à l'aise, voire doués dans un domaine, les missions fournissent des éléments et exercices différenciés. Pour chaque objectif ou sujet, l'apprenant dispose de matériel didactique suffisant pour s'exercer, mais aussi pour vérifier soi-même, dans quelle mesure il maîtrise les compétences visées.

## Le travail indépendant pendant les « temps Dalton »

*« Nous pouvons apprendre nous-mêmes de notre propre initiative et devenir autonomes ».*

La moitié des cours est consacrée au travail indépendant. Ces périodes sont appelées « **temps Dalton**<sup>1</sup> ». Durant ces périodes, les enseignants prévues dans l'horaire restent présents dans leur salle de classe, pendant que les élèves travaillent indépendamment à leurs missions.

De leur côté, les apprenants ne sont pas obligés de rester dans leur salle de classe ; la porte

<sup>1</sup> Le Plan Dalton est le nom de la première méthode de pédagogie différenciée créée par Helen Parkhurst (1887-1974), qui ouvrit une école qui existe toujours, et est une des écoles les plus réputées des États-Unis. Il doit son nom à la ville de Dalton, Massachusetts où elle fut tout d'abord expérimentée. Les apprenants peuvent travailler à leur rythme, en autonomie et répartissent leurs tâches comme ils l'entendent, à partir de « contrats » passés dans chaque discipline. L'enseignant vient en aide et guide le travail.

étant ouverte, ils ont la possibilité de se rendre dans d'autres endroits, à l'intérieur de leur cluster scolaire, pour vaquer à leurs missions.

Les apprenants peuvent surtout profiter des heures Dalton pour consulter d'autres enseignants, des enseignants d'autres branches et dans d'autres espaces-classes. En d'autres termes, pendant les temps Dalton hebdomadaires, l'apprenant peut choisir librement la matière et la mission à laquelle il voudra travailler et l'enseignant qu'il voudra consulter pour l'aider. Ceci convient à la majorité des apprenants qui en général progressent tous bien dans une série de matières, mais qui rencontrent des difficultés plus ou moins grandes dans d'autres. Par le biais des temps Dalton, ils bénéficient d'une flexibilisation de la grille horaire, voire d'un surplus de temps et d'un encadrement.









Apprentissage disciplinaire

## **Apprentissage transdisciplinaire**

**Le monde et mes valeurs**

Moi et mon apprentissage

Moi et les autres

Moi, les médias et le numérique

Activités périscolaires

MESA

---

EIMLB - PÉDAGOGIE AU SECONDAIRE  
L'APPRENTISSAGE TRANSDISCIPLINAIRE  
LE MONDE ET MES VALEURS

## Le journal mural

Chaque espace-classe dispose d'un journal mural, où les apprenants peuvent inscrire une demande ou un besoin de discuter à propos d'un sujet ou d'un fait particulier au sein de la classe. Le journal est subdivisé en 4 domaines, suivant le type de propos que l'apprenant voudrait tenir. Plus exactement il peut :

- Féliciter ou remercier quelqu'un de la classe ;
- Énoncer une critique constructive ;
- Formuler des souhaits ou des questions ;
- Informer le groupe.

## L'assemblée de classe

*« On en a besoin, c'est pour trouver des solutions aux problèmes ».*

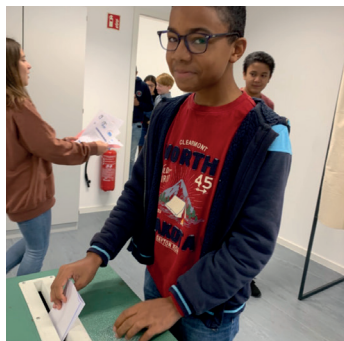
L'assemblée de classe tient sa séance hebdomadaire le vendredi pendant le dernier temps de cours. Elle est l'instance directive de la communauté de classe. Elle donne l'occasion d'aborder des questions restées sans réponse, des problèmes ou besoins intéressant la classe, en se basant sur les annonces du journal mural.

Le but de l'assemblée de classe consiste à apprendre et à s'exercer aux règles et à la posture démocratiques.

## Le parlement scolaire

Les représentants des apprenants se réunissent chaque semaine au parlement scolaire, qui est considéré comme une activité. Au parlement scolaire, les représentants de toutes les classes débattent, suivant un agenda bien établi en avance, les sujets qui touchent la communauté scolaire et le développement de l'école. Le parlement dispose d'un budget spécifique qu'il lui revient de gérer et les parlementaires jouissent d'un droit à l'information vis-à-vis de l'administration.

Ainsi, les jeunes apprennent non seulement à connaître mais surtout à vivre les valeurs et modalités de fonctionnement de la démocratie.





**ÉCOLE INTERNATIONALE**  
**MONDORF-LES-BAINS**



Apprentissage disciplinaire

## Apprentissage transdisciplinaire

Le monde et mes valeurs

**Moi et mon apprentissage**

Moi et les autres

Moi, les médias et le numérique

Activités périscolaires

MESA

# MOI ET MON APPRENTISSAGE

## Le tutorat

Depuis la rentrée en septembre, chaque apprenant dispose d'un tuteur personnel qui chaque semaine l'encadre et le conseille dans ses réflexions et dans sa progression scolaire. Ensemble, ils se penchent sur le portfolio transversal de l'apprenant afin d'établir non seulement l'état des lieux des apprentissages de ce dernier, de ses forces et besoins, mais notamment aussi de ses compétences transversales, pour qu'il puisse par la suite travailler de façon consciente et cohérente à son projet personnel. Les apprenants prennent des résolutions, souvent à petite échelle et à court terme pour évoluer; ils documentent leurs réflexions et leurs progrès et apprennent surtout aussi à mieux se connaître.

## Les « ligues »

*« Une bonne idée car on peut voir ce qu'on peut faire et ne pas faire et cela nous donne envie de monter en ligue ».*

Afin de soutenir les apprenants dans notre école, nous travaillons avec un système de graduation qui définit différentes ligues progressives que les apprenants peuvent atteindre. Les ligues vont de pair avec respectivement une série de droits et d'obligations différents pour les apprenants au niveau de leur apprentissage, de la fréquentation des différents lieux d'apprentissage et de leur engagement à l'école.

Les apprenants peuvent ainsi atteindre cinq ligues : bois, bronze, argent, or et diamant. **Tous les apprenants commencent en ligue « bronze ».**

Ils bénéficient donc d'une avance de confiance de la part de leurs enseignants et de leur tuteur, un débutant sachant a priori déjà suivre les règles et gérer ses libertés.



ligue bois



ligue bronze



ligue argent



ligue or



ligue diamant



Apprentissage disciplinaire

## **Apprentissage transdisciplinaire**

Le monde et mes valeurs

Moi et mon apprentissage

**Moi et les autres**

Moi, les médias et le numérique

Activités périscolaires

MESA





EIMLB - PÉDAGOGIE AU SECONDAIRE  
L'APPRENTISSAGE TRANSDISCIPLINAIRE  
MOI ET LES AUTRES

### Les groupes coopératifs

*« On peut être aidé quand on en a besoin. J'aime beaucoup, et en plus ça nous motive et on est de plus en plus soudés ».*

L'apprentissage coopératif est une forme particulière d'apprentissage en petit groupe qui - contrairement aux travaux en groupe traditionnels - met l'accent sur les processus d'apprentissage social, les accentue et les structure. Le passage d'un groupe informel à une véritable équipe à identité bien définie revêt une importance capitale. Une panoplie de mesures et d'activités initient et élargissent la responsabilité de chacun pour les processus d'apprentissage du groupe entier créant ainsi une interdépendance positive des membres du groupe. Ceci a un effet positif sur les processus d'interaction sociale ainsi que sur les résultats et les productions du groupe.



TED talk :

Mat Ridley : When ideas have sex







Apprentissage disciplinaire

## **Apprentissage transdisciplinaire**

Le monde et mes valeurs

Moi et mon apprentissage

Moi et les autres

**Moi, les médias et le numérique**

Activités périscolaires

MESA



# MOI, LES MÉDIAS ET LE NUMÉRIQUE

## Principes

Si nous sommes d'accord que le futur sera numérique, nous venons tout juste d'entamer à découvrir les implications de ce constat. En tout cas, comme les appareils connectés de tout genre commencent à nous entourer et comme déjà les tout jeunes les manipulent et interagissent par leur biais avec la communauté en ligne répartie à travers le monde et de ce fait de plus en plus anonyme, il va de soi que l'école ne peut pas éclipser ces pratiques et modes de vie. Au contraire, il s'agit d'adresser les avantages et risques liés à ces appareils, à l'utilisation d'internet et aux interactions en ligne. Cela ne peut être enseigné, mais il s'agit de dresser le cadre propice, sécurisé mais authentique dans lequel les jeunes pourront se faire la main à utiliser ces médias à bon escient tout en apprenant à se protéger efficacement. Nous pouvons ainsi nous attendre à ce que la maîtrise du numérique devienne une des techniques culturelles élémentaires de ce siècle.

L'outil numérique est facilitateur également au niveau de l'éducation, parce qu'il permet notamment de personnaliser les apprentissages comme aucun outil avant.

C'est pourquoi l'EIMLB a misé dès le début sur l'équipement complet de tous ses apprenants avec des iPads personnels, mis à leur disposition à travers le programme de lea-

sing «one2one» du Ministère de l'Éducation nationale. Ainsi, pour quatre annualités de € 50,- chaque apprenant dispose de sa tablette personnelle dont il est responsable et dont il a besoin pour travailler et pour s'organiser dans son quotidien scolaire.

Les iPads sont bridés et gérés par l'école; des possibilités plus avancées peuvent être débloquées selon cadré par la progression d'un apprenant à travers les ligues. La signature et le respect de la charte numérique de l'école, l'iPad est désormais devenu l'outil principal de travail qui fait office à la fois de manuel scolaire et de cahier.

L'utilisation efficace et productive de l'iPad devient possible notamment aussi par les licences d'Office365 mises à disposition de tout apprenant et qui couvrent la majeure partie des applications utilisées au quotidien.

Lié au réseau eduroam qui automatise l'accès à internet dans toutes les institutions éducatives participantes à travers l'Europe, l'iPad permet ainsi à chacun d'apprendre quand et où il veut.

## Le portfolio transversal

### Principes

Sir Ken Robinson, invétéré de l'éducation, décrit huit compétences que toutes les grandes écoles encouragent chez leurs élèves: curiosité, créativité, esprit critique, communication, collaboration, compassion, contenance et citoyenneté.

De nos jours, ces huit compétences sont souvent réduites à quatre, les 4 C (créativité, esprit critique, collaboration, communication) et tous les grands penseurs du monde de l'éducation sont d'accord qu'il s'agit là de compétences-clé d'un apprentissage – et nous ne parlons précisément plus d'enseignement – qui cherche vraiment à préparer nos jeunes au monde qui les attend et qui leur demandera bien plus que les savoirs académiques traditionnels afin de résoudre des problèmes que nous ignorons encore aujourd'hui.

Afin de réellement initier cet apprentissage, véritable révolution copernicienne dans l'éducation, et d'intégrer de façon consciente l'apprentissage des compétences du 21<sup>e</sup> siècle dans le quotidien scolaire, l'École internationale Mondorf-les-Bains a développé au cours de l'an dernier un portfolio de ces compétences dites « transversales ». Au-delà des 4 C, ce portfolio reprend également les autres compétences du 21<sup>e</sup> siècle et les regroupe en quatre domaines.

## Evaluation et retours

*« Je pense que j'ai fait du bon travail. J'étais calme, pas nerveux et j'ai parlé d'une voix claire et agréable, sans marmonner, et dans l'ensemble, je suis fier de moi ».*

Chaque présentation que l'apprenant fait devant un jury donne lieu à une évaluation. Plus précisément, les membres du jury lui communiquent les éléments forts de sa présentation de même que les aspects à améliorer ou à tra-

## Domaines de compétences

- Le domaine « Moi, le monde et mes valeurs » met l'accent sur le rôle, les possibilités et la responsabilité de l'individu à l'école et dans la société, la planification et la réalisation de sa vie en tant qu'être humain, apprenant et citoyen.
- « Moi et mon apprentissage » regroupe tous les aspects liés au développement des savoirs et des compétences de l'apprenant ainsi qu'à ses facultés de réflexion et de régulation.
- « Moi et les autres » tourne autour des notions d'interaction tels que les facultés communicatives, l'esprit d'équipe et civique ainsi que l'empathie.
- Le domaine « Moi, les médias et le numérique » finalement focalise les éléments liés à la culture numérique, médiatique et technologique.

vailler davantage. La performance de l'apprenant est résumée en une note allant de A à F(x). A travers les niveaux de S1 à S3, cette note est purement indicative – l'évaluation étant formative – et n'intervient donc pas au niveau de la promotion de l'apprenant. A partir de la S4, elle sera pourtant prise en compte au niveau de la note A, c'est-à-dire de l'appréciation du travail journalier de l'apprenant, et ce pour toutes les matières.

A part l'évaluation de la performance, les membres du jury valident également les compétences et indicateurs qu'ils jugent que l'apprenant a suffisamment démontré avoir acquis. Ainsi, au fil des années, chaque apprenant alimentera son portfolio transversal et détiendra au terme de sa scolarité le résumé de toutes les compétences transversales dont il aura fait preuve, voire qui lui ont été certifiées par ses jurys. Ce document, qui va bien au-delà d'un bulletin ou diplôme traditionnel, sera certifié par la direction de l'école et pourra servir l'apprenant à mettre en valeur ses qualités lorsqu'il veut poursuivre ses études à l'université où s'il brigue un poste de travail spécifique.



**ÉCOLE INTERNATIONALE**  
**MONDORF-LES-BAINS**

---



Apprentissage disciplinaire  
Apprentissage transdisciplinaire  
Le monde et mes valeurs  
Moi et mon apprentissage  
Moi et les autres  
Moi, les médias et le numérique

## **Activités périscolaires**

MESA

---

# ACTIVITÉS PÉRISCOLAIRES

*« C'est une façon de sortir du côté scolaire et d'entrer dans un monde, soit de repos soit de créativité ».*

Dans le cadre du quotidien scolaire, des activités supervisées sont offertes chaque jour. Ces activités sont proposées selon les souhaits des apprenants, les disponibilités du personnel et les ressources de l'école. Les élèves doivent s'inscrire dans au moins une activité pendant la pause de midi au fil des journées longues du lundi au mercredi. Ils ont bien entendu la possibilité de participer à d'autres activités au cours de la semaine.



## Voici la liste des activités actuelles :

1. Parlement scolaire
2. Échecs
3. Badminton
4. Basketball
5. Promenades
6. Course à pied
7. Football
8. Tir à l'arc
9. Théâtre
10. Couture
11. Peinture
12. Graffiti
13. Film club : langage cinématographique
14. LEGO EV3
15. Coding & robotique
16. Arduino and 3D printing
17. Board games
18. School Band
19. Parler en public
20. Yoga
21. School magazine
22. Spectacle musical
23. Mask workshop
24. Décor théâtre
25. Relaxation et Mandala

Certaines activités durent 45 minutes, d'autres 90 minutes ; grâce aux temps Dalton, la pause de midi peut être arrangée de façon flexible en fonction du choix des apprenants.



**ÉCOLE INTERNATIONALE**  
**MONDORF-LES-BAINS**

---



Apprentissage disciplinaire  
Apprentissage transdisciplinaire  
Moi et mon apprentissage  
Activités périscolaires

## MESA



M = motivation  
E = education  
S = social  
A = accompanying

## Service socio-éducatif de l'EIMLB pour le secondaire



**Désirée Friden** - Educatrice graduée

Tél. +352 281 288 242

[desiree.friden@eimlb.lu](mailto:desiree.friden@eimlb.lu)

[mesa@eimlb.lu](mailto:mesa@eimlb.lu)



**Yves Braun** - Educateur diplômé

Tél. +352 281 288 241

[yves.braun@eimlb.lu](mailto:yves.braun@eimlb.lu)

[mesa@eimlb.lu](mailto:mesa@eimlb.lu)



**Marc Bichler** - Educateur gradué

Tél. +352 281 288 243

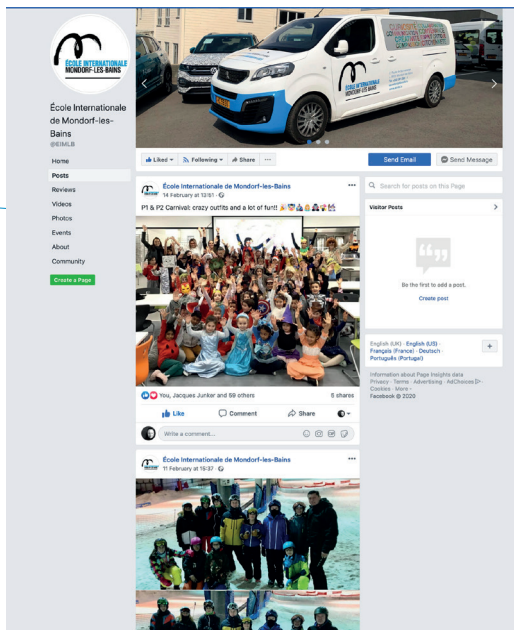
[mesa@eimlb.lu](mailto:mesa@eimlb.lu)

[marc.bichler@eimlb.lu](mailto:marc.bichler@eimlb.lu)

## Nos missions

- Projets socio-éducatifs en étroite collaboration avec les enseignants
- Organiser des activités éducatives
- Participation, organisation et coordination des activités périscolaires
- Suivi et encadrement éducatif régulier des élèves en difficultés scolaires, personnelles ou éducatives
- Accompagnement du Parlement des élèves
- Collaboration et échange d'informations avec tous les membres de la communauté scolaire (direction, enseignants, élèves, parents, services externes)
- Encadrement de l'assemblée de classe des élèves
- Interventions en classe en cas de besoin
- Participation à la Cellule de Développement scolaire (CDS)
- MESA days
- Fêtes scolaires
- Séances de prévention (p.ex. Police, Bee Secure, etc.)
- Collaboration avec d'autres services externes (p.ex. Munnerefer Jugendstuff, clubs sportifs de Mondorf-les-Bains, etc.)
- Participation à l'intégration de l'Ecole dans la municipalité de Mondorf-les-Bains

Find Us On **facebook**

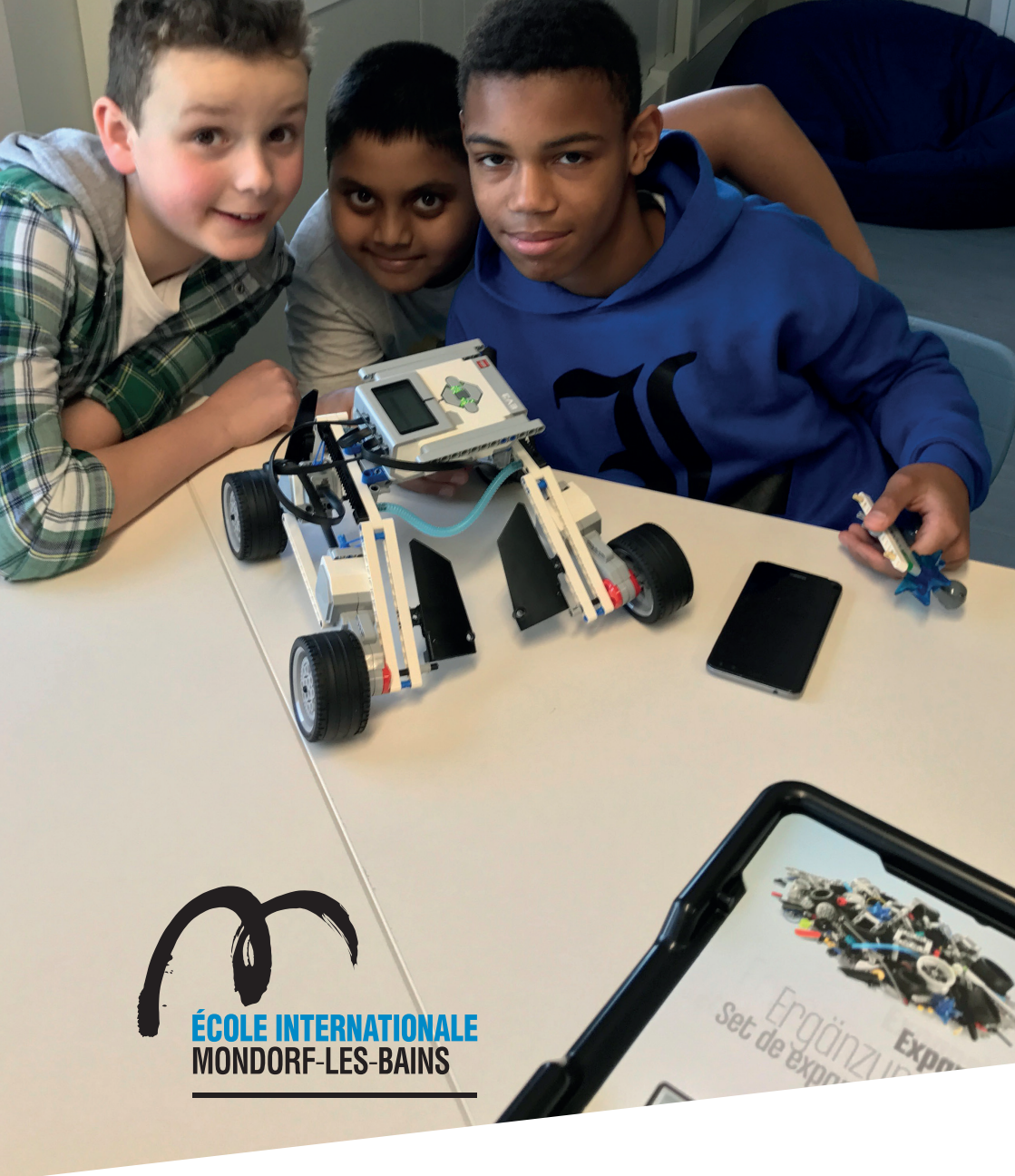




**ÉCOLE INTERNATIONALE**  
**MONDORF-LES-BAINS**

---





**ÉCOLE INTERNATIONALE**  
**MONDORF-LES-BAINS**

---

2, Route de Burmerange  
L-5659 Mondorf-les-Bains

Tél: +352 281 288 - 1  
[secretariat@eimlb.lu](mailto:secretariat@eimlb.lu)  
[www.eimlb.lu](http://www.eimlb.lu)